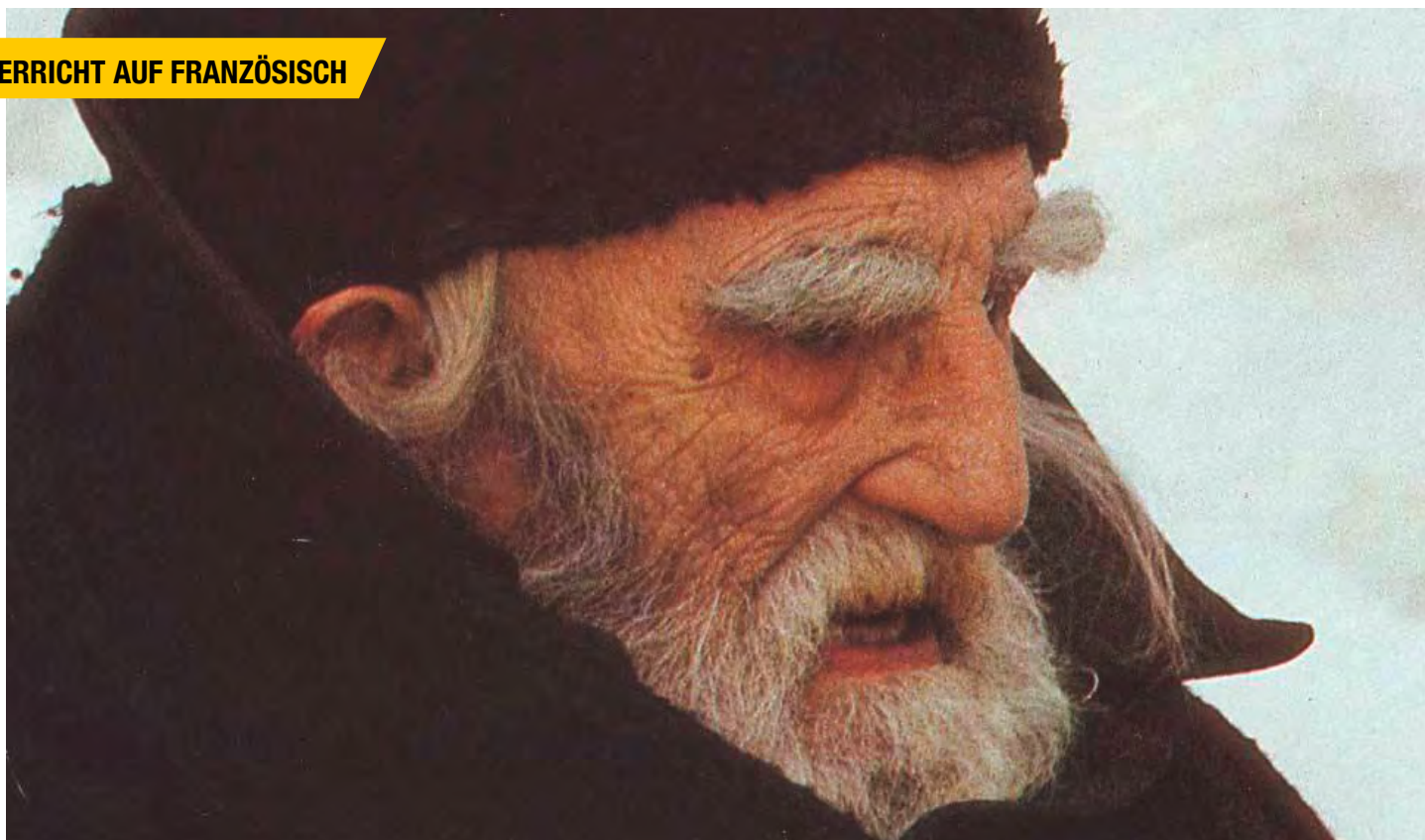


Matériel d'enseignement



SI

LE SOLEIL  
NE REVENAIT PAS



## SI LE SOLEIL NE REVENAIT PAS

0000 KINOKULTUR  
CINECULTURE  
CINECULTURA

### IMPRESSUM

#### Éditeur

Kinokultur – Cinéculture – Cinecultura  
Avenue de la Harpe 11 | 1007 Lausanne  
079 798 34 89 | info@cineculture.ch |  
cineculture.ch

#### Rédaction

Nike Flury, Ruth Köppl

#### Du matériel pédagogique pour

d'autres films peut être téléchargé  
gratuitement sur le site [www.cineculture.ch](http://www.cineculture.ch).

Inscription pour des séances scolaires  
dans les cinémas régionaux : [cineculture.ch](mailto:cineculture.ch)  
| [info@cineculture.ch](mailto:info@cineculture.ch)

#### Kinokultur – Cinéculture – Cinecultura est soutenue financièrement par :

Office fédéral de la culture | ProCinema |  
Fondation culturelle suisse pour  
l'audiovisuel (Swiss Perform) | Fonds culturel  
SUISSIMAGE | Fondation Philanthropique  
Famille Sandoz | Fondation Egon- und  
Ingrid Hug | Fondation Engelberts pour les  
arts et la culture | Swisslos/Culture Canton  
de Berne | Swisslos du canton d'Argovie  
| Canton d'Appenzell Rh.-Ext. | Canton de  
Bâle-Campagne | Canton des Grisons |  
Canton de Saint-Gall | Fonds de Loterie du  
canton de Schaffhouse | Canton de Soleure  
| Canton de Thurgovie | Canton de Zoug |  
Canton de Zurich | Canton de Neuchâtel |  
Enseignants Suisse, LCH | Canton du Valais  
| Ville de Nyon

### CREDITS

**Réalisé par** Claude Goretta

**Caméra** Bernard Zitzermann

**Montage** Eliane Guignet

**Scénario** Claude Goretta

**Musique** Antoine Auberson

**Version originale** Français

**Sous-titres** Allemand

**Genre** Fiction, CH/FR 1987

**Durée** 115 minutes

**Production** Les Productions

JMH, Marion's Films, Canal+

**Distribution** JMH & FILO Films

Sàrl | 4, rue de la Cassarde |

2000 Neuchâtel

[productions@jmhsa.ch](mailto:productions@jmhsa.ch)

### SYNOPSIS

Dans un petit village de montagne, perdu au fond d'une vallée et privé de soleil pendant de longs mois, un vieil homme, Anzévui, prophète et sorcier, annonce la fin du monde. D'après ses calculs, le soleil ne reviendra pas et le village s'enfoncera dans un hiver sans fin. Les villageois cèdent l'un après l'autre à la panique. Seule Isabelle se dresse contre l'hystérie. Elle réussit à convaincre ceux qui hésitent à ne pas céder à la terreur et à lutter contre la fatalité.

«Si le soleil ne revenait pas» a été restauré et numérisé par la Cinémathèque suisse, en collaboration avec filmo et avec le soutien de l'Office fédéral de la culture (OFC). Le film est disponible en streaming via [filmo.ch](http://filmo.ch).

En coopération avec

**filmo**

Matériel pédagogique gratuit  
sur d'autres films chez filmo :



[https://www.filmo.ch/fr/  
Edition/Vermittlung/Schul-  
material.html](https://www.filmo.ch/fr/Edition/Vermittlung/Schulmaterial.html)

### VISÉES DIDACTIQUES

**Le film et le dossier pédagogique s'adressent aux élèves du niveau secondaire 1 et 2 en cours de français langue étrangère.**

Ce matériel didactique vous propose un ensemble d'exercices et de tâches. Chaque enseignant-e pourra faire sa sélection parmi eux.

Le dossier propose des questions et des exercices thématiques pour les phases d'enseignement avant le film et après le film.

Le matériel est conçu pour être interdisciplinaire, il est orienté vers l'action.

Recommandé pour le secondaire 1 et le secondaire 2.



<https://cineculture.ch/>

## CONTENU

### AVANT LE FILM

LE GROUPE 5 – UN COLLECTIF DE CINÉASTES ROMANDS .....	3
LA GUERRE D'ESPAGNE COMME TOILE DE FOND DE « SI LE SOLEIL NE REVENAIT PAS » .....	4
L’AFFICHE DU FILM .....	6

### APRÈS LE FILM

L’ADAPTATION D’ŒUVRES LITTÉRAIRES AU CINÉMA .....	8
ENTRETIEN(S) AVEC LE RÉALISATEUR CLAUDE GORETTA .....	10
L’UNIVERS LITTÉRAIRE DE CHARLES FERDINAND RAMUZ À TRAVERS SES PERSONNAGES .....	11
L’EFFET DE GROUPE DANS « SI LE SOLEIL NE REVENAIT PAS » : EXPÉRIENCE DE ASCH .....	12
LES MOTIFS VISUELS (ET AUDIOVISUELS) DANS « SI LE SOLEIL NE REVENAIT PAS » .....	13
CROYANCES ET SUPERSTITIONS .....	15



## AVANT LE FILM

### LE GROUPE 5 – UN COLLECTIF DE CINÉASTES ROMANDS

- 1) Informez-vous à l'aide du site ci-dessous sur le groupe de cinq, un groupe de cinéastes suisses romand dont a fait partie Claude Goretta, le réalisateur de « Si le soleil ne revenait pas ».



<https://www.rts.ch/fiction/7878083-le-groupe-5-nouvelle-vague-romande.html>

- 2) Répondez aux questions suivantes :

- Quelle sont les particularités de ce groupe de cinéastes ?
- D'où viennent-ils professionnellement ?
- Qu'est-ce qui les relie ?

- 3) Regardez en particulier le reportage consacré à Claude Goretta. Quelles sont les caractéristiques de son oeuvre cinématographique par rapport :

- à la réalité
- au non-dit
- aux petites gens
- aux femmes
- aux acteurs/actrices



Source : <https://www.rts.ch/fiction/7878083-le-groupe-5-nouvelle-vague-romande.html>

\*toile de fond:  
Hintergrund

## LA GUERRE D'ESPAGNE COMME TOILE DE FOND\* DE « SI LE SOLEIL NE REVENAIT PAS »

La Guerre d'Espagne (ou guerre civile espagnole) se déroule entre 1936 et 1939 et est souvent considérée comme les prémices de la seconde guerre mondiale. Dans son roman (qui date de 1937), Charles Ferdinand Ramuz mentionne la Guerre d'Espagne.

**1) Regardez la vidéo ci-dessous (2 fois) et répondez aux questions suivantes : (Si vous ne trouvez pas toutes les réponses en visionnant la vidéo, effectuez une recherche complémentaire sur internet).**



[https://www.youtube.com/watch?v=h2IH9\\_iU3pw](https://www.youtube.com/watch?v=h2IH9_iU3pw)

**De quand à quand la guerre d'Espagne a-t-elle eu lieu ?**

- 1936-1939
- 1937-1939
- 1936-1938

**Dans quelle situation politique se trouvait l'Europe à cette époque ?**

- Dans une situation stable
- Dans une situation politiquement troublée
- Dans une situation de pauvreté générale

**Quelle configuration avait le gouvernement espagnol avant la guerre civile ?**

- Dictature
- Démocratie
- Monarchie

**Lequel de ces trois dictateurs a été au pouvoir le plus longtemps à cette époque ?**

- Staline
- Hitler
- Mussolini

**Que se passe-t-il en Espagne en février 1936 ?**

- La gauche arrive au pouvoir
- La droite arrive au pouvoir
- L'Espagne devient une République

**Que se passe-t-il en Espagne en avril 1939 ?**

- Le Général Franco envahit le pouvoir sur toute l'Espagne
- Le Général Franco envahit le pouvoir sur l'Andalousie
- Le Général Franco envahit le pouvoir sur toute l'Europe du Sud

**Qui initie le bombardement de Guernica en avril 1937**

- les nazis
- Franco
- Pablo Picasso

**Pourquoi la résistance échoue-t-elle à la fin de la Guerre d'Espagne ?**

- Ils ont trop peu de combattants
- Ils sont mal organisés
- Ils n'ont pas l'esprit d'équipe

**Quel est le bilan des pertes humaines de la Guerre d'Espagne ?**

- Il y a autant de personnes qui se réfugient dans d'autres pays que de personnes qui meurent pendant le conflit
- Il y a plus de gens qui meurent pendant cette guerre que de gens qui quittent le pays
- Il y a moins de morts que de personnes qui quittent l'Espagne pendant le conflit

**Combien d'années durera le régime dictatorial du Général Franco ?**

- 34
- 36
- 38



Le tableau « Guernica » de Pablo Picasso

## L’AFFICHE DU FILM

### 1) Regardez l’affiche du film à la page 7.

- Décrivez ce qui est représenté sur l’affiche.

Utilisez pour cela les mots du vocabulaire :

im Vordergrund	<i>au premier plan</i>
im Hintergrund	<i>à fond / en arrière-plan</i>
oben	<i>en haut</i>
unten	<i>en bas</i>
in der Mitte	<i>au milieu / au centre</i>
der Farbverlauf	<i>le dégradé de couleur</i>
dunkel	<i>sombre</i>
die Mundwinkel	<i>les coins de la bouche</i>
die Furchen	<i>les sillons (f)</i>
die Falten	<i>les rides (f)</i>
verdecken	<i>cache</i>

### 2) Discutez :

- Quelle est l’importance du vieil homme ?
- Qu’est-ce qui frappe dans son visage ?
- Quel est l’effet du groupe de personnes au premier plan ?
- Comment et pourquoi le mot SI est-il mis en évidence ?



SÉLECTION OFFICIELLE • EN COMPÉTITION  
VENISE 1987



ALAIN SARDE ET JEAN-MARC HENCHOZ PRÉSENTENT

CHARLES VANEL  
PHILIPPE LÉOTARD CATHERINE MOUCHET

# SI LE SOLEIL NE REVENAIT PAS

UN FILM DE  
CLAUDE GORETTA

RAOUL BILLEREY • CLAUDE EVRARD • JACQUES MATHOU  
JEAN-MARC ROULOT • FRED ULYSSE • GÉRARD DARIER  
JULIEN VERDIER ET MADELEINE MARIE  
SCÉNARIO ET DIALOGUE CLAUDE GORETTA  
D'APRÈS LE ROMAN DE CHARLES FERDINAND RAMUZ  
IMAGE : BERNARD ZITZERMANN • SON : ÉTIENNE METRAILLER  
MONTAGE : ÉLIANE GUIGNET • MUSIQUE : ANTOINE AUBERSON  
PRODUCTEURS EXÉCUTIFS : JEAN-MARC HENCHOZ ET SYLVETTE FRYDMAN  
UNE CO-PRODUCTION J.M.H. PRODUCTION - TÉLÉVISION SUISSE ROMANDE  
MARION'S FILMS - SARA FILMS - CANAL PLUS PRODUCTIONS  
DISTRIBUTION SARA • CDF

© 1987 CLAUDE GORETTA / SARAFILMS



© LE SOLEIL NE REVENAIT PAS



## APRÈS LE FILM

### L'ADAPTATION D'ŒUVRES LITTÉRAIRES AU CINÉMA



- 1) Lisez les 10 extraits d'un texte intitulé « Mise au point théorique sur le problème de l'adaptation des œuvres littéraires au cinéma » et essayez de comprendre leur sens général en vérifiant uniquement les mots en gras.
- 2) Expliquez les idées différentes sur l'adaptation des œuvres littéraires au cinéma avec vos propres mots.
- 3) Lesquelles de ces notions vous paraissent les plus judicieuses (treffend, stichhaltig) ? Pourquoi ?

Transposer des œuvres littéraires à l'écran paraît discutable voire illégitime.	
(...) la conviction que le film limite le rêve par « la somme quasi infinie d'informations <b>instantanées</b> que nous livre l'image »	
Impossible que l'écriture du scénario ne se définisse sans référence à sa source et par suite que le jugement du spectateur ne soit lui-même <b>biaisé</b> par cette référence dont il a le souvenir.	
On veut que la transposition cinématographique soit l'exacte <b>restitution</b> des mots, des descriptions, des paroles attribuées aux protagonistes par le romancier, on espère retrouver le même rythme, la même <b>intrigue</b> .	
L'affirmation positive que le cinéaste a autre chose à faire qu'un <b>décalque</b> du modèle narratif littéraire.	
(Dans les années 20) On refuse les <b>décalques figuratifs</b> de la littérature et du théâtre, on milite pour un cinéma pur, plastique, extrathéâtral, extralittéraire.	
Le cinéma doit toucher l'œil plus que mobiliser l'intellect et que l'émotion créée par l'image et son rythme doit <b>prévaloir</b> sur l'anecdote.	
« Un film n'est pas un album d'images stylisées (...) Il faut raconter, voilà le problème primordial. »	

<p>Plutôt que de prétendre se <b>substituer</b> au roman, le film se propose d'exister à côté; de former avec lui un couple, comme une étoile double.</p>	
<p>De même l'adaptation d'un roman a tout à gagner à respecter la lettre du texte, à reproduire très exactement les phrases dites ou écrites extraites du livre.</p>	

Source: <https://laac-auvergnerhonealpes.org/wp-content/uploads/2017/11/Mise-au-point-théorique-sur-le-problème-de-l.pdf>



## ENTRETIEN AVEC LE RÉALISATEUR CLAUDE GORETTA

1) Visionnez l'interview que le réalisateur Claude Goretta a donné en 1987 à la Télé Suisse Romande lors de la sortie de « Si le soleil ne revenait pas » et répondez aux questions par « vrai ou faux » :



<https://www.rts.ch/play/tv/special-cinema/video/si-le-soleil-ne-revenait-pas?urn=urn:rts:video:8592137>

**Claude Goretta trouve que la mort et la peur sont des sujets toujours d'actualité.**

Vrai

Faux

**Le réalisateur n'a rien ajouté au roman de Charles Ferdinand dans son adaptation cinématographique.**

Vrai

Faux

**Goretta admire Ramuz pour avoir choisi des thèmes typiques de la littérature française.**

Vrai

Faux

**Claude Goretta ressent beaucoup de pudeur face aux gens de la montagne.**

Vrai

Faux

**Goretta trouve que les conditions de vie des habitant-e-s de la montagne ont une grande influence sur leur caractère.**

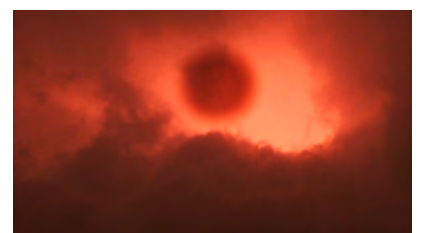
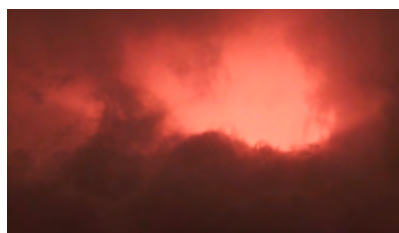
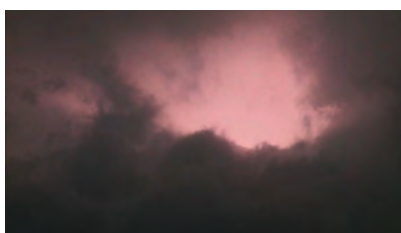
Vrai

Faux

**Le personnage d'Isabelle représente une femme qui domine les hommes du village.**

Vrai

Faux



## L'UNIVERS LITTÉRAIRE DE CHARLES FERDINAND RAMUZ À TRAVERS SES PERSONNAGES

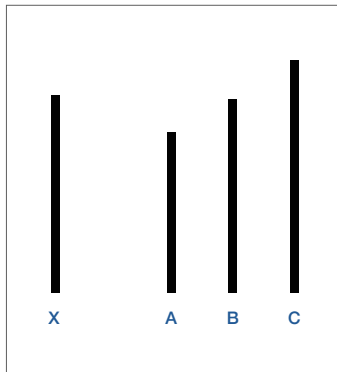
	Anzévi		Isabelle Antide
	Brigitte		Denis Revaz
	Lucien Revaz		Arlettaz
	Cyprien Métrailler		Martin Métrailler
	Follonier		Antonin Antide

**1) Notez pour chacun des personnages ci-dessus dans le tableau :**

- Croit-il/elle à la prédiction (Vorhersage) du vieux Anzévi ? oui/non/en partie
- Avec quelle(s) émotion(s) réagit-il/elle à la prédiction ? Choisissez un ou plusieurs mots de la liste suivante : joie/colère/tristesse/peur/méfiance/jalousie/agitation/appréhension/détermination

**2) Expliquez votre choix à travers le contexte du film.**

## L'EFFET DE GROUPE DANS « SI LE SOLEIL NE REVENAIT PAS » : L'EXPÉRIENCE DE ASCH



### L'expérience de Asch

Une série d'études menées dans les années 1950

L'expérience de Asch, par Solomon Asch, était une célèbre expérience, dessinée à tester comment la pression des pairs afin de se conformer pourrait influencer le jugement et l'individualité d'un sujet dans une expérience.

Source : <https://explorable.com/fr/experience-dasch>

### 1) Pour environ un tiers de la classe : Regardez la vidéo ci-dessous et répondez à deux ou en groupe aux questions suivantes :



[Expérience de Asch](#)

- Décrivez le déroulement de l'expérience à l'aide des mots clés suivants :  
volontaire(s) testé(s) – barre(s) – comparer – réponse A/B/C – se positionner – complices – sauf une personne – gêne
- Que montre cette expérience par rapport à l'influence dans les groupes ? Donnez la réponse en une phrase entière
- Réalisez maintenant l'expérience avec la partie de la classe qui n'a pas visionné la vidéo.  
Utilisez-les formulations suivantes :
  - « Nous voulons tester votre acuité visuelle »
  - « Je vous explique »
  - « La question est la suivante : D'après vous, quelle barre, la A, la B ou la C correspond à la barre étalon? »

### 2) Discutez:

- Confirmez-vous le résultat du groupe de chercheurs/-euses de Solomon Asch ?
- L'expérience de Asch peut-elle aider à comprendre les réactions des villageois/-es dans le film ? Pourquoi ? Pourquoi pas ?

## LES MOTIFS VISUELS (ET AUDIOVISUELS) DANS « SI LE SOLEIL NE REVENAIT PAS »

### LE BROUILLARD

*« Il n'y avait plus le ciel ; il y avait seulement un brouillard jaunâtre qui était tendu d'une pente à l'autre, comme une vieille serpillière, un peu au-dessus du village, et les montagnes sont derrière, ou bien est-ce qu'elles n'existent plus ? »*



- 1) Lisez les informations sur la symbolique du brouillard ci-dessous et réfléchissez ensemble :  
Quelle est la signification du brouillard pour les habitant-e-s du village ?

#### La symbolique du brouillard

Le brouillard est un mélange d'air et d'eau. Il symbolise la confusion et la dissimulation.

#### Des sens troublés

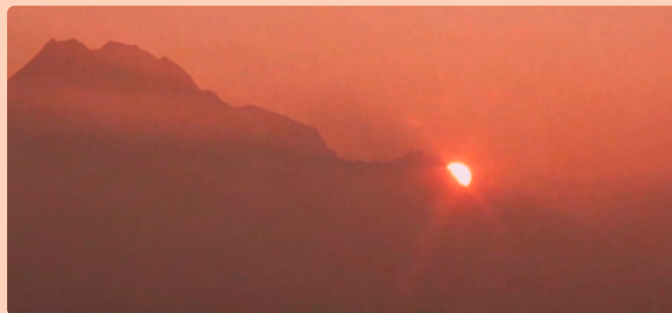
Le brouillard réduit la vue et étouffe les sons. C'est pourquoi il est très difficile de s'orienter et d'évoluer dans le brouillard. Par analogie, le brouillard symbolise la confusion de l'esprit.

#### La dissimulation

Le brouillard permet de se dissimuler et d'échapper au regard d'autrui. Il est donc, en quelque sort, associé à la protection.

Source :  
<https://1001symboles.net/symbole/sens-de-brouillard.html>

## LE SOLEIL



### 3) Lisez l'article sur la symbolique du soleil et répondez d'abord à deux et ensuite en plénière aux questions suivantes :

- Qu'est-ce qui est le plus fréquent dans les différentes cultures/langues - un soleil masculin ou féminin ?
- Donnez un exemple pour un pouvoir qu'on a attribué au soleil.
- Dessinez le symbole que l'astrologie donne au soleil.
- Quelles sont les métaphores employées en poésie pour le soleil ?

#### Mythes, légendes et symbolique

Le mot „Soleil“ provient d'un dérivé du latin classique „sol, solis“ désignant l'astre et la divinité. Le Soleil est un symbole très puissant pour les hommes. Il occupe une place dominante dans chaque culture.

#### Le principe féminin/masculin du Soleil

D'une façon générale, le Soleil est un principe masculin et actif. Toutefois, certains peuples nomades d'Asie centrale le considéraient comme un principe féminin (la Mère Soleil). [...] Même dans la langue allemande, le Soleil est féminin si on se réfère à son article (die Sonne). [...]

#### Le Soleil divin

Souvent, le Soleil représente le pouvoir. Cet astre donne la vie et si le Soleil venait à disparaître, ou même si ses rayons ne nous parvenaient plus, la vie s'éteindrait sur Terre, d'où le symbole de vie (source de vie). Dans l'Égypte antique, Râ (ou Rê) est le dieu Soleil et Akhénaton en fera son dieu unique sous le nom d'Aton. Dans le Panthéon grec c'est Apollon, fils de Zeus et de la titane Léto. Citons aussi Hélios qui est la personnification du Soleil lui-même. Les Aztèques l'appelaient Huitzilopochtli, dieu du Soleil et de la guerre, le maître du monde. Des figures importantes dans l'Histoire se sont également appropriées son symbole, comme le roi de France, Louis XIV, surnommé le Roi Soleil (couronné de Dieu). La famille impériale japonaise descendrait d'Amaterasu, déesse du Soleil. Le Japon est aussi connu sous le nom de « Pays du Soleil Levant ».

#### La symbolique du Soleil

En alchimie, le symbole du Soleil et de l'or est un cercle avec un point au centre. Il représente le centre avec tout ce qui gravite autour. En astronomie comme en astrologie, le symbole est le même.

#### Le Soleil en poésie

Soleil est aussi employé métaphoriquement en poésie pour désigner « le jour, la journée, » et par analogie dans le sens de « plein jour », de « vie publique » et de « grand homme » (voire le Roi Soleil). Ces différents sens se retrouvent dans de nombreuses périphrases qui le caractérisent : l'œil du ciel, le maître des astres, l'âme du monde, le seigneur des étoiles, le père du jour, le fils aîné de la nature, le grand flambeau, etc. Le dieu du Soleil, commun aux Romains et aux Grecs, était le dieu Hélios, dieu de la vérité et du Soleil.

## CROYANCES ET SUPERSTITIONS

### 1) Lisez le texte à la page suivante et répondez aux questions suivantes :

- Lesquelles de ces croyances connaissez-vous ?
- En connaissez-vous d'autres du même genre ? Racontez !
- Vous souvenez-vous d'où vous les connaissez ?
- De quels domaines de la vie sociale proviennent-elles à l'origine ?
- Croyez-vous vous-même (peut-être sans le vouloir) à certaines de ces croyances ? Lesquelles ? Dans quel les situations ?
- Dans le film la jeune femme avec le bébé dit à un moment : « J'ai du mauvais lait peut-être » quand elle s'inquiète de la survie de son bébé. Quelle superstition pourrait se cacher derrière cette phrase ?
- Vous souvenez-vous d'autres croyances et superstitions dans le film ? Quelle pourrait être leur origine ?

Vocabulaire	
la superstition	<i>Aberglaube</i>
prêter foi	<i>Glauben schenken</i>
entraîner	<i>nach sich ziehen</i>
le présage	<i>Vorzeichen</i>
dicté(e)	<i>bestimmt, geleitet</i>
l'âme (f)	<i>Seele</i>
l'armature (f)	<i>Gestell</i>
abîmer	<i>beschädigen</i>
les convives	<i>Gäste, Tischgesellschaft</i>
la veille	<i>Vorabend</i>
ôter	<i>abnehmen, ausziehen</i>
briser	<i>zerbrechen</i>
l'échelle	<i>Leiter</i>
le sacrilège	<i>Vergehen gegen Heiliges, Frevel</i>
la défaite	<i>Niederlage</i>
exterminer	<i>ausrotten</i>
une miche de pain	<i>ein Laib Brot</i>
le bourreau	<i>Henker</i>



## VENDREDI 13 : DIX EXEMPLES DE SUPERSTITIONS ET LEURS ORIGINES

Nombreux sont ceux qui prêtent foi aux superstitions. Et même ceux qui n'y croient pas vraiment évitent certains gestes, « au cas où » ces croyances reposeraient sur un fond de vérité.

*Celine Bouckaert*

La superstition est le « fait de croire que certains actes, certains signes entraînent mystérieusement des conséquences bonnes ou mauvaises ; croyance aux présages, aux signes. » Voici dix exemples de superstitions courantes accompagnées de leurs origines souvent religieuses ou tout simplement dictées par la prudence.

### 1. Briser un miroir apporte sept ans de malheur

Dans l'Antiquité, certains peuples y voyaient le reflet de l'âme, briser un miroir revenait donc à détruire l'âme de son propriétaire. Autre explication : les démons se réfugiaient dans les miroirs. Briser un miroir les libérait. Le chiffre sept renverrait à la Bible et aux sept vaches maigres du songe de Pharaon annonçant les sept ans de malheur qui allaient frapper l'Égypte.

### 2. Ouvrir un parapluie à l'intérieur porte malheur

Cette superstition d'origine anglaise date du 18e siècle. À cette époque, le mécanisme d'ouverture des parapluies à armature métallique était très dangereux et on pouvait donc facilement blesser quelqu'un ou abîmer un objet en ouvrant un parapluie à l'intérieur. Il s'agit donc d'une superstition tout simplement dictée par la prudence.

### 3. Porter un vêtement vert lors d'un spectacle porte malchance

Les costumes au 18e siècle n'étaient pas teints mais peints... avec des produits souvent dangereux pour le comédien. En outre, la légende raconte que Molière est mort peu après la représentation du Malade Imaginaire, vêtu d'un costume... vert (qui était en réalité rouge, mais à force de répétition, la superstition s'est ancrée).

### 4. La superstition du chiffre 13

La superstition liée au chiffre 13 remonte à la Cène où les convives étaient douze à table. En y ajoutant Judas, le traître, on porte le nombre à 13... Un dernier souper qui a eu lieu la veille de la crucifixion de Jésus... un vendredi. La superstition du vendredi 13 peut également être reliée au vendredi 13 octobre 1307 : le roi Philippe le Bel fait tuer des citoyens qui avouent des crimes qu'ils n'ont pas commis.

### 5. Poser un chapeau sur un lit attire le mauvais sort

À l'époque, les hommes ôtaient leur chapeau lorsqu'ils entraient dans la chambre où reposait un mort. Poser un chapeau sur un lit attirerait donc le mauvais sort voire même la mort.

### 6. Offrir ou recevoir un couteau brise l'amitié

Il ne faudrait jamais offrir ou accepter de couteau en cadeau. Cet objet (ainsi que tous les objets pointus ou coupants) briserait l'amitié, à moins de l'échanger contre une pièce de monnaie.

### 7. Passer sous une échelle porte malheur

Une échelle posée contre un mur forme un triangle, symbole de la Sainte Trinité. Passer sous une échelle reviendrait donc à briser la Sainte Trinité et à commettre un sacrilège. En outre, il est dangereux de passer sous une échelle : cette croyance relève donc aussi de la simple prudence.

### 8. Voir traverser un chat noir devant soi est un mauvais présage

Cette croyance date du Moyen-Âge, où les chats noirs étaient représentés comme compagnons des sorcières. Comme le noir était considéré comme la couleur du diable, bon nombre de ces infortunées créatures furent exterminées. On raconte aussi que Napoléon aurait vu un chat noir juste avant sa défaite à Waterloo.

### 9. Toucher du bois pour conjurer le mauvais sort

Le bois représenterait la Croix du Christ. Toucher du bois reviendrait à formuler une prière, un appel pour éviter le malheur.

### 10. Poser un pain à l'envers sur la table porte malheur

Cette superstition date du Moyen Âge. Les boulangers avaient pour habitude de réserver une miche de pain pour le bourreau. Celle-ci était posée à l'envers afin que les clients sachent qu'elle était destinée au bourreau. C'est pourquoi le pain renversé attirerait le malheur et la mort.

Source :  
<https://www.levif.be/societe/insolite/dix-superstitions-et-leurs-origines/>